

- Před zahájením montáže si podrobně prostudujte tento montážní návod. V případě nejasností kontaktujte výrobce nebo vašeho prodejce. Další informace najdete na [www.terafest.cz](http://www.terafest.cz) nebo [www.woodplastic.cz](http://www.woodplastic.cz).

### Důležité informace o produktu

- Plotové profily Terafest® jsou vyrobeny z kompozitního dřeva, který se skládá z dřevní moučky a HDPE. Jsou určeny ke stavbě plotů, výplní plotových polí, zástěn, případně obkladů stěn přístřešků nebo garáží.
- Kompozitní dřevo není konstrukčním materiálem, proto jej nelze použít pro nosnou konstrukci. Plotovky Terafest® nelze z tohoto důvodu použít jako nosné a bezpečnostní výplně zábradlí balkonů, schodišť a ochozů, tj. tam kde může dojít k pádu osob do nebezpečné hloubky.
- Instalujete-li na plot další příslušenství (např. osvětlení, zvonky, poštovní schránky apod.), nedoporučujeme, aby bylo kotveno pouze k plotovým profilům Terafest®.
- Plotové profily Terafest® skladujte před instalací na suché, rovné a větrané ploše tak, aby byly obě strany profilů chráněny před slunečním zářením a nedošlo k nerovnoměrnému vyzrávání barvy.
- Povrch plotových profilů Terafest® neošetřujte mořidly, barvami, laky, vosky, oleji ani dalšími podobnými přípravky, které nejsou doporučeny výrobcem. Při čištění se vyhněte použití rozpouštědel a ředidel!
- Produkty Terafest® jsou určeny především pro venkovní použití. Působení slunečního záření a deště usnadňuje jejich údržbu, jejich případné užití v interiéru konzultujte s dodavatelem. U částečně zastřešených plotů může díky nerovnoměrnému působení deště docházet ke vzniku prachových vodních skvrn, které však nemají vliv na funkčnost.
- Vlivem teploty dochází u plotových profilů Terafest® k objemovým změnám (natahování a smršťování). Dodržujte proto doporučené dilatační mezery a montážní postupy.
- Jedná se o přírodní produkt, u kterého může docházet k drobným barevným odchylkám a stínům, které navozují přírodní vzhled dřeva, ale nijak nesnižují kvalitu výrobku a jeho životnost. Doporučujeme při pokládce zkontrolovat barevnost profilů a případně profily na plot promíchat a tím zdůraznit přirozený charakter plotu. Doporučujeme objednat profily na celý plot najednou.
- Při práci s kompozitním dřevem můžete využívat stejné nářadí jako při práci s tvrdým dřevem (vrtačky, pily, brusky, metr, vodováha, aku šroubovák s bity a vrtáky apod.)

Plotový profil je z hořlavého materiálu (třída E) – tento materiál používejte vždy ve shodě s požárně bezpečnostními předpisy a dalšími stavebními normami, nejlépe po konzultaci s autorizovaným stavebním technikem či projektantem.

### Technické informace

**Profil 90:** 90 x 16mm      **Profil 120:** 120 x 11mm

**Rozměrová tolerance:** šířka +/- 2mm, tloušťka +/- 1mm, délka +/- 10mm

**Hmotnost 1 metru profilu:** 1,65 kg/ m (Profil 90 a Profil 120)

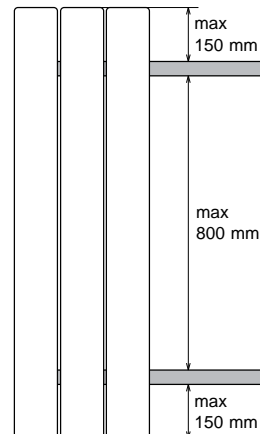
### Všeobecná pravidla pro montáže plotovek

- Berte v úvahu vyšší hmotnost materiálu v porovnání se dřevem (viz technická data).
- Doporučujeme zhotovit nosný rám z kombinace betonu (sloupky) a železa či hliníkové sliny (podélné nosníky).
- Jestliže provádíte povrchovou úpravu nosného rámu – např. aplikaci barvy, vyčkejte s instalací plotovek z kompozitního dřeva až do jejího zaschnu (dle návodu k použití dané barvy, laku apod.).

- Vzhledem k postupné degradaci dřeva sesycháním, kroucením, prohnutím atd., nepoužívejte dřevo jako nosný rám. V případě použití dřeva jako nosného prvku, nelze garantovat zachování tvaru plotovky z kompozitního dřeva (neprohnutí se, nezkroutení) a na tyto vady nebude možné uplatnit záruku.
- Doporučený směr montáže plotového profilu je svislý.

### Nosníky

- Doporučené minimální rozměry:  
hliník – 60 x 20 x 2,5 mm nebo  
železo – 40 x 20 x 1,5 mm
- Montujte na výšku.
- Doporučujeme antikorozi povrchovou úpravu nosníků.
- Maximální přesahy od podélných nosníků u horní a spodní strany plotovek jsou 15 cm.
- Maximální rozestup mezi nosníky je 800 mm při svislé montáži.
- Při vodorovné montáži plotových profilů je max. vzdálenost nosníků 800 mm. Při tomto směru kotvíme plotový profil alespoň na 3 nosníky.
- **Minimální vzdálenost mezi koncem plotovky a pevnou součástí plotu jsou 4 mm.**

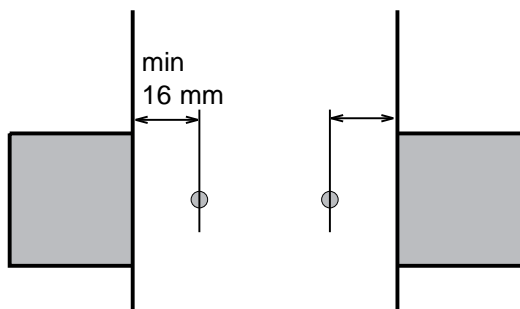


### Uchycení plotovky

- **Doporučujeme kontrolovat/dodržovat směr pokládky plotovek, které jsou broušeny vždy jedním směrem, lze poznat značením tenkou rýhou na jedné boční straně plotovky viz obr. 6 a obr. 7.**
- K instalaci používejte nejlépe nerezové vrtvy o průměru min 3,5 mm, jeho délku a typ volte dle užitých podélných nosníků.
- Otvor pro vrtv v plotovce předvrtajte vrtákem s o 1 mm větším průměrem. V podélném nosníku pak dle doporučení výrobce vrtvu pro daný materiál.

### Obr. 1 Vzdálenost vrtvu od hrany plotovky

Vrtv uchytávejte nejméně 16 mm od hrany plotovky.

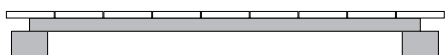


## Všeobecná pravidla pro montáže plotovek

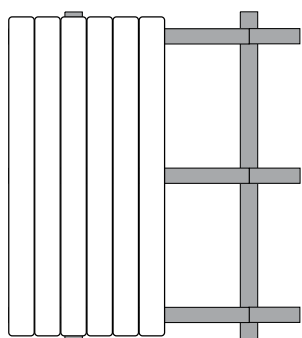
### Varianta A

Mezi plotovkami nechávejte mezeru min. 2 mm z důvodu tepelné roztažnosti

Obr. 2 Vrchní pohled při variantě A



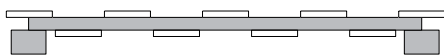
Obr. 3 Čelní pohled při variantě A



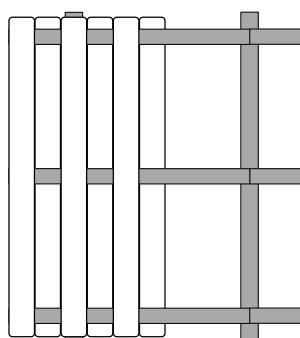
### Varianta B

Plotovky montujte k podélným nosníkům střídavě z obou stran plotu. Jejich rozestupy volte dle Vámi žádané průhlednosti, mohou se i vzájemně překrývat.

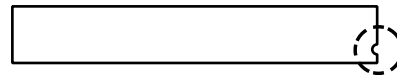
Obr. 4 Vrchní pohled při variantě B



Obr. 5 Čelní pohled při variantě B

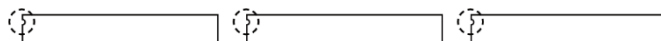


Obr. 6 Značení/tenká rýha na jedné boční straně, pro pokládku plotovky jedním směrem

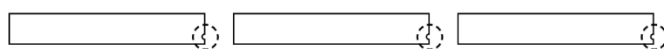


Obr. 7 Při uchycení plotovky je nutné hlídat umístění tenké rýhy v plotovce tak, aby byla vždy stejným směrem na stejnou stranu (viz obr. 7a a 7b).

a)

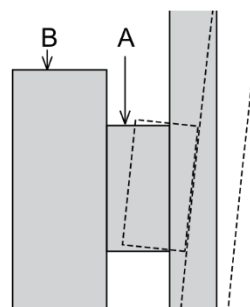


b)



## Nejčastější chyby při montáži podélných nosníků, které vedou k prohnutí plotovek

Obr. 8 Vychýlení podélných nosníků (A) z vertikální osy sloupků (B).



Obr. 9 Různá vzdálenost podélných nosníků (A) od sloupků (B).

